



# **Pleje og synliggørelse af norrøne ruiner i Igaliku**

*Rapport om feltarbejde fra d. 11. – 20. august 2010*

Af Georg Nyegaard

**Nunatta Katersugaasivia Allagaateqarfialu**

## **Indledning**

Ruinerne af det norrøne romersk-katolske bispesæde i Igaliku er i international sammenhæng et af Grønlands betydeligste historiske mindesmærker. Af mange forskellige årsager fremtræder det i dag ikke på den lettilgængelige og værdige vis som et sådant monument fortjener. For det første har anlæggene gennem tiderne lidt fysisk overlast ved at meget stenmateriale er fjernet og genanvendt ved opførelse af bygdens ældre stenhuse. Desuden har det i generationer været almindeligt for bygdens beboere at anlægge nyttehaver i ruinerne. Sporene efter de arkæologiske udgravninger i 1926 bidrager til at forvirre billedet med de opgravede dynger af sten og jord der ligger på ruinområdet, og som kan dække gamle anlægsspor, ligesom utildækkede udgravningsfelter fra nyere tid ved den såkaldte tiendelade virker skæmmende. Hertil kommer det almindelige forfald på grund af vejr og vind.

I et samarbejde mellem NKA, museumsinspektør Knud Krogh, Danmarks Nationalmuseum og Narsaq Kommune blev der i somrene 1991-96 gennemført en indledende istandsættelse og tydeliggørelse af nogle af bispesædets ruiner. Dette arbejde blev desværre afbrudt og nåede ikke at munde ud i udarbejdelsen af en restaurerings- eller forvaltningsplan for ruinområdet. Forud for Leif Eriksen-jubilæet i 2000 iværksatte Narsaq Museum i samarbejde med arkæologen Hans Kapel et soigneringsprojekt, hvor vegetationen blev nedklippet. Siden har ruinområdet ligget uplejet og stærkt tilgroet med græs og marehalm, hvilket i høj grad har forringet de mange besøgendes oplevelse af stedet.

Grønlands Selvstyre ansøger i nær fremtid om at få nogle sydgrønlandske kulturlandskaber optaget på UNESCOs Verdensarvsliste under titlen: *Kujataa – Arktisk bondekultur i 1000 år*. Da det norrøne bispesæde udgør en væsentlig attraktion i det kommende verdensarvsområde, har NKA besluttet at påbegynde et pleje- og vedligeholdelsesprojekt i Igaliku. Formålet er at skabe en velplejet ruinpark på stedet i løbet af en kort årrække.

## **Feltsæsonen 2010**

Feltarbejdet varede fra d. 11. – 20. august og fandt sted som et samarbejde mellem Nunatta Katersugaasivia Allagaateqarfialu og Kommune Kujalleq, hvor sidstnævnte finansierede deltagelsen af to arbejdsfolk fra Igaliku.

### **Bemanding:**

Følgende personer deltog i arbejdet:

Hans Kapel (HK), arkæolog med stor erfaring fra restaurering af norrøne ruinpladser i Grønland  
Mogens Skaaning Høegsberg (MSH), arkæolog som har skrevet speciale om det norrøne bispesæde.  
Georg Nyegaard (GN), arkæolog, NKA,  
Såle Aronsen (SA), Igaliku,  
Vittus Dahl (VD), Igaliku.

### **Arbejdsprogram:**

- at nedklippe vegetationen på det meste af ruinområdet med to til formålet indkøbte buskryddere
- at gennemgå lokaliteten ruin for ruin, og give forslag til kommende tiltag mht. synliggørelse og restaurering af disse
- at komme med forslag til, hvordan man rent praktisk sikrer et kontinuerlig vedligehold i fremtiden som led i forberedelsen til en endelig plejeplan.

Logbog for feltarbejdet:

Onsdag d. 11. august.

HK og MSH ankommer til Igaliku om eftermiddagen. De indkvarteres og samler de to nyindkøbte buskryddere og gør dem klar til brug.

Torsdag d. 12. august:

HK og MSH starter sammen med SA og VD slåning af vegetation i og omkring ruinen af domkirken. Der hentes udstyr (trillebør, skovle, river etc.), som Kommune Kujalleq har bedt Bygdekantoret stille til rådighed. Desuden lånes en ATV, dvs. en firehjulet motorcykel, med anhænger til transport af slået vegetation. GN (som har deltaget i konference i Narsarsuaq d. 11/8) ankommer ved frokosttid.

Fredag d. 13. august:

Slåning af græs omkring kirketomten fortsætter og der laves farbar sti over mod den store kostald i sydlig retning.

10.30 – 13.30: Besøg af deltagerne i en nordisk konference på Hotel Narsarsuaq om klimaændring og kultur minder med Landsstyremedlem Mimi Karlsen i spidsen. MSH guider i ruinområdet. Slåning af vegetation ved den store kostald i den sydlige del af ruinområdet påbegyndes efterfølgende.

Lørdag d. 14. august:

Græsslåningen afsluttes i den store kostald, hvorefter der tages fat på den anden kostald i den nordøstlige del af ruinområdet samt tiendeladen og at par af de andre ruiner i nærheden af disse. Om aftenen besøg af udgravningsholdet der udgraver en norrøn fællesgrav i nærheden af Igalku Kujalleq under ledelse af Jette Arneborg.

Søndag d. 15. august:

Slåning af vegetation ligger stille. HK, MSH og GN mødes og diskuterer diverse punkter igennem med henblik på det fremtidige vedligehold af ruinerne. Bagefter gennemgås sporene efter haver, som bygdens beboere har anlagt i ruinområdet.

Mandag d. 16. august:

Græsslåning omkring mindesmærket for bygdens grundlægger Anders Olsen. Derefter fortsættes på bispegårdens boligtomt og omkring hallen.

Tirsdag d. 17. august:

Græsslåningen på det øvrige ruinområde fortsætter. NKA's souschef Pauline K. Knudsen på gennemrejse. Der træffes en foreløbig aftale med SA og VD mht. græsslåning sommeren 2011. NKA's to buskryddere kan indtil da opbevares i et skur ved bygdens brandstation, som SA har adgang til i sin egenskab af at være ansat i den lokale brandslukningstjeneste.

Onsdag d. 18. august:

Græsslåning på det øvrige ruinområde fortsætter. Der tages oversigtsfotos fra fjeldet mod vest. Om eftermiddagen passerer desuden cand. agro. Peter Steen Henriksen over bygden i et lille chartret fly og tager et par oversigtsfotos af ruinområdet.

Torsdag d. 19. august:

SA og VD fortsætter græsslåningen. HK, MSH og GN gennemgår samtlige ruiner med henblik på de tiltag der kan komme på tale ved det kommende års feltarbejde for at synliggøre disse.

Fredag d. 20. august:

Det lånte materiel afleveres og buskrydderne vinterklargøres og anbringes til deponering ved bygdens brandstation. Afrejsedag for HK, MSH og GN.

### **Slåning af vegetation på ruinområdet**

Den centrale del af bispegårdens ruinområde er ca. 125m langt (N-S) og ca. 115m bredt (Ø-V). I kommunens bygdeplan for Igaliku omfatter området, som i denne er udpeget som *særlig værdifuldt bevaringsområde*, 2,5ha. Rapportens **fig. 1** viser et kort med ruinerne af bispegården og domkirken indtegnet, hvor de med rødt farvede ruiner er de dele, der ifølge Knud Krogh i dag klart kan erkendes (kort tilsendt NKA fra Knud Krogh i juni 2005). Andre dele af ruinkomplekset er enten helt eller delvist forsvundet, idet der dog er grund til at tro, at meget stadig vil kunne genfindes under terrænoverfladen og måske under 1926-udgravningens affalddynger af jord og sten.

Under de 7 dages slåning af græs og marehalm frilagdes områderne på og omkring de synlige anlægsspor. Luftfotos på **fig. 2 - 3** og oversigtsfotoet fra fjeldet vest for bygden på **fig. 4** viser udstrækningen af det slåede område dagen før arbejdet afsluttedes. De to indkøbte buskryddere var driftsikre, men deres kapacitet står ikke mål med arbejdets omfang såfremt hele ruinområdet skal ryddes. Til de åbne arealer mellem ruinerne vil en såkaldt bjælkeklipper eller fingerklipper være mere effektiv og spare tid. En sådan bør derfor indkøbes til det kommende vedligehold.

### **Haverne**

Da Knud Krogh for få år siden tegnede kortet **fig. 1** var der tre aktive haver i ruinområdet, jf. den gule signatur på kortet angivet med A, B og C. I dag er kun to i brug. Den ene (A) ligger ved og på et stykke af selve boligtomten, den anden (C) ligger så tæt op ad den store kostald på den sydlige del af ruinområdet at den når helt op i staldens vægforløb. Haven i boligens hal (B) er ikke mere i brug.

Knud Krogh har af nu afdøde Igaliku-folk, bl.a. Jakob II Egede, fået fortalt, at Poul Nørlund efter udgravningen i 1926 ikke lagde op til en sikring af ruinerne, men fandt det var i orden, at man benyttede den opgravede, muldholdige jord til anlæggelse af havelodder, bl.a. i de fremgravede ruiner, hvor murværket kunne danne en beskyttende ydre ramme mod vejr og vind (Knud Krogh i brev til NKA i 2005). Krogh nævner, at der under hans første besøg i Igaliku i 1962 stadig var mange små haver rundt om i ruinerne og et antal udhuse, men at de fleste i de efterfølgende år ”stille og roligt blev opgivet”, hvorefter der ”blev ryddet op”. Spor af de nedlagte haver ses stadig flere steder, jf. fig. 1. De mest synlige af disse, inklusive haven i ”hallen” bør under det kommende arbejde helt nedlægges og alle synlige spor fjernes. For de to tilbageværende haver foreslås følgende tiltag:

#### **Have A**

Denne have knytter sig til det bevaringsværdige, karakteristiske stenhus, der ligger umiddelbart vest for domkirkeruinen og den tilhørende kirkegård. I dette hus boede en af bygdens kendte personligheder, ”Kong Amos”, Amos Egede (1872-1958). Efter at husets sidste faste beboer, Andreas Egede, omkom i en snestorm øst for Qaqortukulooq i 2003, bruges huset kun som feriebolig for familiedlemmer der bor andetsteds. Knud Krogh foreslår i tidligere omtalte brev til NKA i 2005, at mu-seet bør tage skridt til erhverve ”brugsretten” til denne have. Han skriver:

Areal A har ”spist” et stykke af den udgravede bispens bolig. Om dele af murforløbet vist i det gule areal endnu findes under havemulden ved jeg ikke. På overlægssfolie har jeg indtegnet omridset af de ”manglende” dele af bispeboligen (**fig. 1**), og det er min opfattelse, at man, såfremt det lykkes at komme til at råde over areal A skal opbygge / rekonstruere de med rød streg på folien viste vægpartier. Bispeboligen er et særdeles interessant bygværk, som i saneret og delvis rekonstrueret stand vil være af den største betydning for den besøgendes oplevelse af bispesædet som helhed. Kroghs forslag er i overensstemmelse med de overvejelser som blev gjort denne sommer. En kommende sanering / restaurering vil dog kræve forudgående arkæologiske undersøgelser som skal afklare, om der er bevaret anlægspor under dyrkningslaget.

Have C

Da havens nordlige stendige rækker helt ind i høladens vægforløb bør man flytte norddiget c. 3 – 5m i sydlig retning. Som den ene af de to sidste aktive haver i ruinområdet betragter vi haven som et kulturminde, der belyser en side af ruingruppens nyere historie. Det er derfor ønskeligt at den bevares. I skrivende stund vides det ikke hvem der ejer haven, men der bør tages kontakt til pågældende.

PS: På Kroghs tegning (**fig. 1**) har haven en større udstrækning end i dag, da hele midtstykket af staldens sydmur indgår i denne. Det tyder på, at man allerede i forbindelse med Kroghs restaurering af den store stald har nedlagt en del af haven som gik ind over staldens sydmur.

### **Besigtigelse af de enkelte ruiner med forslag til kommende pleje- og restaureringstiltag**

Ruin nr. 1 – Domkirken og kirkegården

**Fig. 5** viser den tilgroede kirketomt en septemberdag i 2006, mens fotoet **fig. 6** er taget efter slåning af græs og marehalm i august 2010. Som det kan ses har vegetationen spredt sig i kirkens indre i løbet af de fire år. På **fig. 7** og **8** er klipning af vegetation i gang i området omkring tomten af domkirken.

Renovering af kirkeruinen blev som allerede nævnt foretaget i 1990’erne under ledelse af Knud Krogh, hvorunder der blev lavet tørvemarkeringer af vægforløb og lagt en fibertextdug i kirkens indre med et lag af sten og små skærver ovenpå. De tørveopbyggede vægforløb har endnu ikke behov for anden pleje end en trimning af tørvemarkeringerne. I kirkens indre er marehalmen i flere områder vokset op gennem fibertextdugen og stenlaget. Her står valget mellem to løsninger:

1) Udskiftning af den eksisterende fibertext med en ny dug ledsaget af en oprensning af vegetationen og forsat benyttelse af et dækkende lag af sten og småskærver. Eller:

2) Fjernelse af sten og fibertext og i stedet pålægning af et muldlag som sås med græsfrø. Et græsdække vil medvirke til at give ruinområdet et harmonisk helhedspræg, og det er let at vedligeholde. Skærver associerer aktivt kirkegårdsmiljø, som ikke hører hjemme i selve ruinerne, især ikke i den store stald. En vegetationshæmmende dug vil kun have begrænset holdbarhed.

Herefter vil vedligeholdelsen være frygtelig besværlig

I skrivende stund hælder vi således til, at et velpasset græstæppe i kirkens indre er den bedste løsning, da skærverne i kombination med fibertext ikke er en langtidsholdbar løsning, fordi marehalmen vokser igennem. Men inden man træffer en endelig afgørelse kan det undersøges, om der findes et materiale der er mere velegnet til formålet end den fibertextdug der blev brugt af Knud Krogh i 1990’erne.

Ruin nr. 2 – Klokketårn

Kun mindre plejeindsats påkrævet i form af trimning af tørvemarkeringerne hele vejen rundt.

### Ruin nr. 3 – Muligt klokketårn

Ruinen ses ikke i dag. Derfor foreslås at der laves en græstørvsmarkering af vægforløb. Dette vil kræve en forudgående arkæologisk udredning.

### Ruin nr. 4 – Meget usikker ruin

Der foreligger for få arkæologiske data til at der kan laves en tørvevoldsmarkering af et anlæg her. På det pågældende sted er der spor efter to havelodder fra nyere tid.

### Ruin nr. 5 – Tiendeladen (**fig. 9** og **10**)

På det stenbyggede fortidsminde er der brug for en sikring af den østlige portals overligger, hvis understøtning på den ene side er ustabil. Desuden bør stabiliteten i den anden portal undersøges, da det er meget almindeligt, at de besøgende kravler op på overliggeren.

I ruinens indre mener vi man bør tildække Knud Kroghs to åbne udgravningsfelter fra 1970'erne ved de to indgange på sydmuren indtil de er i niveau med tærskelstenene (**fig. 11**). Et par jord- og stendynger i ruinens indre stammer muligvis fra disse udgravninger. Dette kan muligvis afklares ved en gennemlæsning af Kroghs notesbøger. Ellers kan det komme på tale at foretage en lille undersøgelse med henblik på at afgøre om disse er "arkæologdynger". Det vil under alle omstændigheder pynte på ruinen at få dem fjernet. Det foreslås, at man i ruinens indre søger at finde "jomfruelig" overflade, dvs. det niveau som fandtes inden de første arkæologiske undersøgelser (post nordbo overfladen) og fjerner alt overlejrende fyldmateriale. Det er et omfattende projekt, men ruinen fortjener det.

Knud Kroghs udgravningsgrøfter fra 1970'erne fortsætter udvendigt langs muren på ruinens sydside, og indebærer, at man tydeligt ser murværkets sokkelsten. Vi foreslår at der pålægges et 10 – 20cm lag tørv, grus eller strandmateriale (et rent materiale) op til sokkelstenenes niveau.

Vinkelret på tiendeladens sydmur løber en arkæologisk søgegrøft (**fig. 12** og **13**), som bør dækkes til. Grøften fortsætter hen til en stendynge fra ældre udgravninger, muligvis helt tilbage til pastor Jørgensens undersøgelser i 1830'erne.

### Ruin nr. 6 – Lagerbygning

Ruinen er vanskelig at erkende på grund af stenbunker og vækstlag.

### Ruin nr. 7 – Usikker tolkning

Endnu vanskeligere at erkende end nr. 6 og må betegnes som usikker. Ifølge MSH er anlægssporene ældre end ruin nr. 6.

### Ruin nr. 8 – Bolig og hal

Som beskrevet af Knud Krogh i brev til NKA (jf. afsnit om Have A) vil boligen (**fig. 14**) i saneret og delvis restaureret stand være af stor betydning for den besøgendes oplevelse af bispesædet. En sådan restaurering vil i sig selv være et meget stort projekt. Den vil kræve en grundig forundersøgelse, hvor man med udgangspunkt i udgravningsfotos og tegninger fra 1926 og ved hjælp af en stensøger fastslår beliggenheden af sten i murene. Desuden vil det være nødvendigt at foretage mindre arkæologiske udgravninger for at fastslå, hvor meget der er bevaret af de originale murforløb, evt. suppleret med en detailkortlægning ved anvendelse af georadar; sidstnævnte metode har med held været benyttet i 2010 ved ruinpladsen i Igaliku Kujalleq. Forudsat at stenene er bevaret i ydermuren kan en fremrensning af disse bidrage til en synliggørelse.

Hallen (**fig. 15**) er en meget velbevaret og imponerende ruin. Den nordlige ca. to tredjedel af hallens indre har indtil for få år siden været en kartoffelhø. I den resterende del er overfladen bevaret i et lidt højere niveau. Her kan der formentlig med fordel aftages tørv i hjørnerne for at

udligne niveauet lidt. Inden en renovering går i gang er der også her brug for en undersøgelse der tager udgangspunkt i fotos og tegninger fra udgravningerne i 1926.

#### Ruin nr. 9 – Den store kostald

Den store kostald (**fig. 16, 17 og 18**) på den sydlige del af ruinområdet blev restaureret af Knud Krogh i 1990'erne. Ydervæggens kanter blev skåret til med spade så væggene fremtræder let forståelige. Ruinens indre er i dag næsten groet til med græs og marehalm, som vokser op gennem den fibertextdug som Krogh lagde på sammen med det overliggende lag af stenskræver. Som det er tilfældet i det indre af domkirkeruinen er det en svaghed ved denne løsning, at den ikke er langtidsholdbar. Skræverne er lagt på med en intention om at skabe en rumlig fornemmelse, hvilket også virker. Vi mener dog, at man også kan opnå en rumlig fornemmelse med et velplejet græstæppe. Men igen: Inden man beslutter sig endeligt bør man undersøge, om der findes mere velegnede materialer i dag end den tidligere benyttede fibertextdug.

Staldkompleksets hølade har i mange år været skæmmet af sporene af den markvej, der passerer hen over denne (**fig. 19**). Disse bør fjernes og ydervæggene restaureres hvor de passerer. Uden for ruinen kan man evt. fjerne vejsporene ved en let harvning. I østenden har der i nyere tid stået en lille hølade, som har efterladt en vægvold, der bør fjernes.

Som tidligere nævnt forstyrres høladens ydervæg på sydsiden af et havegærde af sten (**fig. 20**), som foreslås flyttet nogle få meter mod syd, jf. ovenfor.

#### Ruin nr. 10 – Mulig lagerbygning

Der er tale om en forstyrret ruin som er vanskelig at erkende i terrænet.

#### Ruin nr. 11 – Tolket som smedje

På stedet er ved udgravninger fundet en del jernslagge, som har givet anledning til ovennævnte tolkning. I dag ses en tydelig firkantet fordybning i terrænet, der tyder på at ruinen er genbrugt som have efter udgravningerne i 1926. I første omgang bør man lade den ligge, men på et senere tidspunkt kan man overveje, om der skal gøres forsøg på at genfinde bygningens murforløb og eventuelt markere dette med en græstørvsopbygning.

#### Ruin nr. 12 – Lade eller lagerbygning (**fig. 21**)

Et imponant anlæg med store sokkelsten hele vejen rundt og indgangsåbning på sydsiden. Der skal foretages trimning rundt om anlægget inkl. fjernelse af vegetation mellem stenene. Ved indgangspartiet findes en recent stenbunke, som bør fjernes.

#### Ruin nr. 13 – Uvis funktion

Daniel Bruun har gravet i dette anlæg og tolket det som en bolig, mens det ikke indgik i Nørlunds undersøgelser i 1926. Fremtræder uklart i dag, og en større arkæologisk udgravning er nødvendig såfremt der skal udredes noget her. En detaljeret digital opmåling foretaget af Niels-Christian Clemmensen, KUAS i Danmark, kan muligvis bidrage til en forståelse af anlægssporene (se nedenfor).

#### Ruin nr. 14 – Det store staldkompleks øst for domkirken (**fig. 22**)

Vi har ingen detailopmålinger af dette anlæg – i hvert fald er der ingen i publikationen fra 1926-udgravningen. Men da man gravede her kan der ligge én i arkiverne på Nationalmuseet i København. Hos Daniel Bruun finder man den væsentlige oplysning, at der stadig stod båseskillesten i den østlige del, da han besøgte Igaliku i 1894.

Den anselige ruin fortjener, at der iværksættes et arbejde for at anskueliggøre den bedre. Vægforløbet på nordsiden er lidt uklart, bl.a. på grund af en stenbunke der ligger her. Denne bør derfor fjernes. Det samme gælder en stenbunke der ligger i vestgavlen. Store sten i den sydlige langside anskueliggør denne meget tydeligt. Når man har fjernet stenbunken der ligger ind over den nordlige langside bør man forsøge at fremrense de større sten der indgår i denne. Endelig bør det undersøges, om de båseskillesten, som omtales af Daniel Bruun stadig findes.

En nyopmåling af hele ruingruppen ved Niels-Christian Clemmensen kan blive en god hjælp for udredningen af forholdene ved denne store ruin.

#### Ruin nr. 15 – Brønden (**fig. 23**)

Dette anlæg fremstår i dag renoveret på baggrund af Poul Nørlunds opmålinger fra 1926-undersøgelsen.

PS: HK har på et foto fra Google Earth observeret mulige anlægsspor fra hvad der evt. kan være et Ø-V orienteret langhus beliggende udmiddelbart syd for kilden. Dette bør undersøges nærmere, da der lidt østligere på samme mark findes møddingslag.

#### **Forslag til kommende aktiviteter i øvrigt**

GPS-baseret digital opmåling af ruinområdet

Det foreslås, at der sommeren 2011 laves en ny opmåling i samarbejde med Niels-Christian Clemmensen, Kulturarvsstyrelsen i Danmark. Som nævnt i forbindelse med gennemgangen af de enkelte ruiner vil en sådanne kunne bidrage til at udrede uklarheder i anlægssporene flere steder. Clemmensens opmålinger i de senere år i Ikigaat, Qaqortukuloq, Narsap Ilua, Igaliku Kujalleq og Sissarluttoq har således ud over en større præcision i forhold til ældre opmålinger bidraget med nye iagttagelser og tolkninger. Den ny opmåling kan forhåbentlig finde sted kort efter næste sommers planlagte første klipning af vegetationen på hele ruinområdet.

#### Hegning af ruinområdet

Såfremt vegetationen skal holdes i ave vil det kræve 2 – 3 årlige nedklipninger. En alternativ løsning kan være at indhegne hele det centrale ruinområde, og lade nogle få får græsse på arealet, såfremt der kan opnås tilladelse hertil. Mht. det rette valg af en hegnstype, med solide pæle der kan stå i mange år, vil Konsulenttjenesten for Landbrug i Qaqortoq kunne vejlede. Selve hegningen kan finde sted i samarbejde med en af de lokale fåreholdere (evt. Miki Egede). Der kan peges på, at en lignende løsning har fungeret fint i mange år i Qaqortukuloq, hvor der i 1996 etableredes et nyt hegn i samarbejde mellem en gruppe unge fra Mellemløst Samvirke, fåreholder Kalistaaraq Karlsen, NKA og Qaqortoq Kommune. Såfremt et hegn etableres skal der træffes aftaler med en af de lokale fåreholdere mht. fårenes vandforsyning og vinterlogi

#### Stiforløb

De eksisterende stier på området er lidt tilfældigt valgt. Kommende stier skal stikkes ud efter en velovervejede plan efter at al vegetation er slået sommeren 2011 og den efterfølgende nye opmåling er foretaget og tegnet ud. Til den kommende stiføring skal vælges markeringspæle.

#### **En kommende pleje- og restaureringsplan**

Når ovennævnte basale tiltag som opmåling og indhegning af ruinpladsen er gennemført laves en detaljeret plan for den gradvise udførelse af de foreslåede pleje- og restaureringstiltag, der er omtalt under gennemgangen af de enkelte ruiner ovenfor. I forbindelse med restaurering af ruinerne vil det være relevant, og i flere tilfælde nødvendigt, at foretage mindre arkæologiske undersøgelser.



Desuden mener vi, at der over en årrække bør gennemføres nogle målrettede forskningsundersøgelser på stedet. Ruingruppen er langt fra færdigundersøgt og forsatte undersøgelser vil kunne supplere vort viden om dette vigtige mindesmærke. Der vil derfor også være behov for at lave en særskilt overordnet plan for sådanne undersøgelser – i og omkring den centrale ruingruppe. I de følgende opridses nogle foreløbige forslag til kommende arkæologiske undersøgelser:

## Foreslåede arkæologiske undersøgelser af ruinerne i Igaliku

*Mogens Skaaning Høegsberg*

**1. Domkirken.** Her er der stadig en række spørgsmål, der ikke lader sig afklare gennem studier af Nørlunds planer og opstalter.

A) Især knytter der sig særlige spørgsmål til de to nord/syd-gående murforløb, Nørlund observerede fra domkirkens sydmur (på skibet hhv. koret), og som han henførte til kirkens første byggefase. Som vi talte om, da vi stod på stedet, har jeg en kraftig formodning om, at den nordlige del af den østlige af de to mure snarere skal ses i relation til opførelsen af sydkapellet, hvilket ville gøre kapellerne symmetriske og ikke - som i dag - med et noget længere sydkapel. En mindre undersøgelse i sydkapellet vil enten kunne afklare dette spørgsmål eller i alle tilfælde konkludere, at vi ikke kan opnå en afklaring.

B) Yderligere er der tvivlsspørgsmål om skibets østgavl, der altså "lukker" skibet mod øst. Det er uvist om denne mur eventuelt kan have haft en konstruktionsmæssig betydning, og også om den er sekundær sådan som Nørlund tolkede den. Hvis den er sekundær kan den ikke uden videre knyttes til Nørlunds kirkefase 2, men kan potentielt antyde, at domkirken på et tidspunkt er blevet reduceret og moderniseret til en langhuskirke som f.eks. kirken ved Qaqotukuloq.

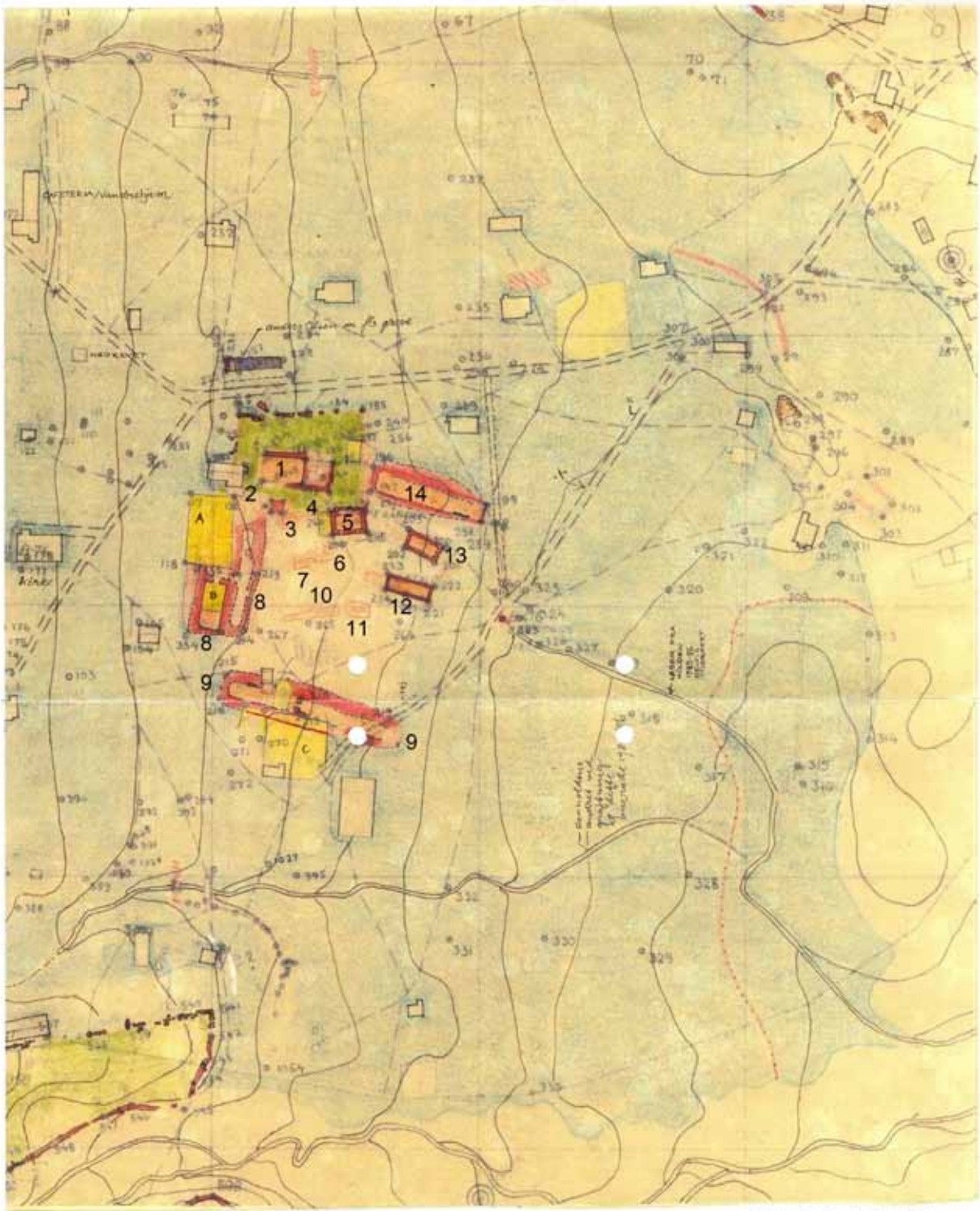
C) Endelig knytter der sig tvivl til længden af det oprindelige romanske kor. Nørlund rekonstruerede koret i fase 1 som ganske kort, uagtet den nord/syd-gående række af sten, der ligger i det nuværende kors østlige del, og som ville passe perfekt som østgavl i det oprindelige kor. Det er usikkert, om det lader sig gøre, men en eventuel afklaring af dette murforløbs relation til det oprindelige korpartis langmure vil afsløre, om Nørlund rekonstruerede fase 1 forkert - hvad jeg har en formodning om, at han gjorde. Nørlunds argumentation for, at denne mur skulle være sen var, at den stod på tykke fyldlag og begravelser. Som Jette har påpeget stammer fyldlagene formentlig fra en ældre mødding på stedet, og tilstedeværelsen af begravelser antyder kun, at der har været kirkegård tidligere - hvilket Nørlund i øvrigt også selv troede, der havde været.

Uanset hvad, vil alle tre foreslåede undersøgelser kunne foretages i forbindelse med en renovering af kirkens indre - og det uanset om der vælges en løsning med en fornyet fibertextdug (eller lignende) eller en fjernelse af fibertext og skærver. Undersøgelserne bør kunne foretages af et mindre hold - 1-3 personer - på relativt kort tid og med relativt minimale udgifter.

Når først fornyet fibertext/skærver eller nyt græstæppe er etableret, vil det blive problematisk at foretage disse undersøgelser uden at efterlade skæmmende spor, uagtet efterfølgende reetablering,

**2) Boligen.** Her er der generelt tvivl om Nørlunds faseinddeling, som Svend Erik bl.a. har påpeget i sin artikel i *Vestnordisk byggeskikk gennem to tusen år* (1982). Hvis der alligevel skal foretages

mindre undersøgelser i forbindelse med restaureringsarbejdet på boligen, vil det give god mening enten at sætte disse ind på steder i vægforløbet, der vil kunne løse nogle af spørgsmålene, eller at supplere de nødvendige undersøgelser med enkelte andre. Da de gamle arkæologer generelt ikke fjernede ruinernes murværk, bør der mange steder i ruinen kunne findes intakte tørvemure fra nordbotiden og dermed også relationer imellem ældre/ynge faser. Præcis hvor disse stikprøveundersøgelser evt. skulle foretages må nøje planlægges i forhold til de mest presserende tvivls-spørgsmål angående boligens bygningshistorie.



COPYRIGHT KHUO KHOA  
 MÀL 1:1250  
 Igolitsa

Fig. 1



Foto: Peter Steen Henriksen

Fig. 2



Foto: Peter Steen Henriksen

Fig. 3





Foto: Hans Kapel

Fig. 4



Domkirkeruinen, september 2006

Foto: Georg Nyegaard

Fig. 5



Domkirkeruinen efter slåning af græs og marehalm i 2010

Foto: Georg Nyegaard

Fig. 6





Foto: Georg Nyegaard

Fig. 7



Foto: Georg Nyegaard

Fig. 8



Tiendeladen set mod NØ

Foto: Georg Nyegaard

Fig. 9



Tiendeladen set mod NV

Foto: Georg Nyegaard

Fig. 10





Det indre af tiendeladen

Foto: Georg Nyegaard

Fig. 11



Spor efter ældre udgravninger syd for tiendeladen

Foto: Hans Kapel

Fig. 12



Ældre udgravningsgrøft syd for tiendeladen

Foto: Hans Kapel

Fig. 13



Boligtomten set mod SSV

Foto: Hans Kapel

Fig. 14





”Hallen” set mod NNØ

Foto: Georg Nyegaard

Fig. 15



Den store kostald set mod VNV

Foto: Hans Kapel

Fig. 16



Den store kostald set mod VNV

Foto: Hans Kapel

Fig. 17



Den store kostald set mod SØ

Foto: Hans Kapel

Fig. 18





Østenden af den store kostald

Foto: Hans Kapel

Fig. 19



Have ved den store kostald (set mod SSØ)

Foto: Hans Kapel

Fig. 20



Ruin nr. 12 set mod ØSØ

Foto: Georg Nyegaard

Fig. 21



Ruin nr. 14 set mod SØ

Foto: Georg Nyegaard

Fig. 22





Ruin nr. 15 set mod SØ

Foto: Hans Kapel

Fig. 23



Fra venstre: Hans Kapel, Vittus Dahl, Såle Aronsen og Mogens S. Høegsberg. Foto: G. Nyegaard

Fig. 24



Store sten i det norrøne kirkegårdsdige, som bygdens børn har kaldt for "elefanten" og "kamelen". Stenblokken mellem de to store sten blev ifølge Såle Aronsen før i tiden brugt til at holde kvægets hoveder fast når dyrene skulle slagtes. Foto: Georg Nyegaard.

Fig. 25



Såle Aronsen siddende på "kamelen" .

Foto: Georg Nyegaard

Fig. 26