
Iterlaa 2006



Rapport over rekognoscering udført af
Nunatta Katersugaasivia Allagaateqarfialu
juli 2006



Af Mikkel Myrup, museumsinspektør

NUNATTA
KATERSUGAASIVIA
ALLAGAATEQARFIALU

1. Undersøgelsens formål

I henved et kvart århundrede har tanken om etableringen af et vandkraftværk i Paamiut kommune eksisteret. De første forundersøgelser påbegyndtes tidligt i 1980'erne. Konjunktursvingninger og politiske forhold har dog siden resulteret i at projektet er blevet opgivet. Disse to faktorer indbyrdes konstellation har dog i dag bevirket, at de gamle planer nu har fået en renæssance og at der er indledt et foreløbigt lønsomhedsstudie.

Vandforsyningen til turbinerne skal fortsat komme fra søen ved Iterlaa, også kaldet *Sø 306*, og forskellige alternativer til beliggenheden af selve kraftstationen mellem sø og fjord er foreslået og afsat på kort. Derudover ligger det nogenlunde klart hvordan masteføringen kommer til at ligge, ligesom det er antydnet hvor kajanlæg og vej skal placeres. Der er ikke beskrevet tiltag til anlægsarbejder i oplandet i forbindelse med vandtilstrømningen til *Sø 306*.

Nunatta Katersugaasivia Allagaateqarfialu's (NKA) opdrag er herefter at identificere og kortlægge eventuelle konflikter mellem anlægsarbejdets forskellige elementer og de antikvariske interesser der måtte være i de berørte områder, samt at komme med løsningsforslag til disse. Sæsonens arbejde er begrænset til at omfatte rekognoscering i områderne hvori der planlægges anlæggelse af lugehus, kraftstation samt kajanlæg og vej. Masteføringstracé-rekognosceringen er planlagt udført i sæsonen 2007.

2. Tidsramme og deltagere

Undersøgelsen fandt sted i tidsrummet fra den 10. – 19. juli 2006. Deltagere var museumsinspektør Mikkel Myrup (ansvarlig), museumstekniker Frederik Fuuja Larsen, begge NKA, samt museumsleder Peter Lorentzen, Paamiut, sidstnævntes deltagelse blev finansieret af Paamiut kommune.

Lokalmuseerne søges altid, så vidt det er muligt, involveret i arbejdsopgaver af denne karakter. De besidder ofte en viden om lokalbefolkningens brug af de forskellige områder, som kan være nyttig. Derudover ser NKA det at indgå i en generel vidensudveksling med det lokale museum og hvem der ellers måtte være interesseret, som en naturlig del af sit virke.

3. Status for den antikvariske viden før 2006-undersøgelsen

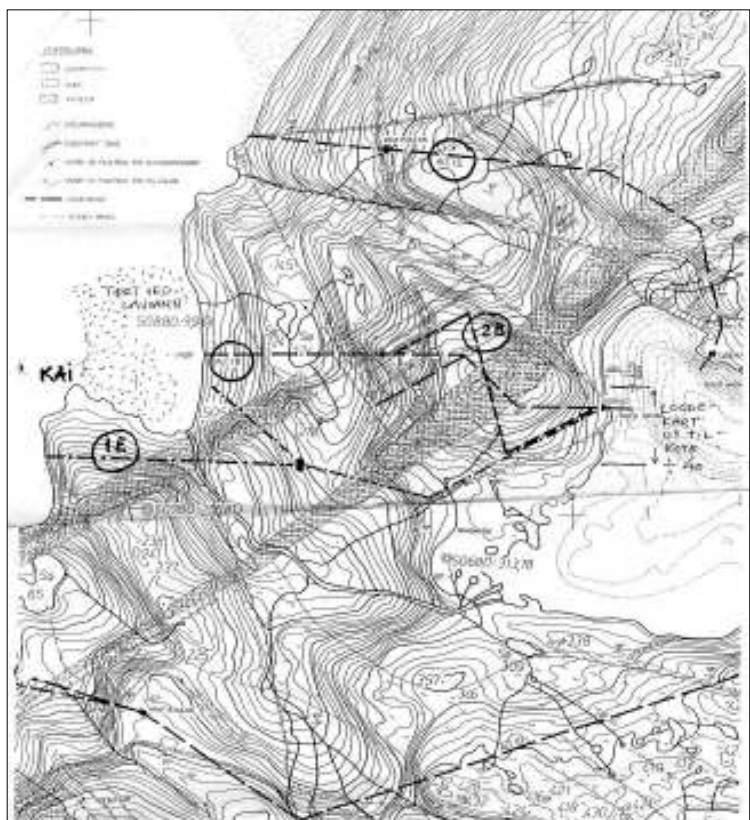
Iterlaa blev første gang besøgt af arkæologer i juli 1982. Også dengang var opgaven at danne sig et indtryk af eventuelle antikvariske interesser ifm. anlæggelsen af et vandkraftværk i området. Projektet var dog på dette tidspunkt ikke så fremskredent og det lå ikke klart hvor i området de forskellige kraftværkselementer skulle placeres, og følgelig blev rekognosceringen begrænset til området omkring elvmundingen nedenfor vandfaldet, den sydlige bred af *Sø 306* samt oplandet øst for denne. Derudover

blev området omkring elvudløbet inde i selve Qinnua (bunden af fjorden) gennemgået. De lokaliteter, hvorpå der, ifølge de seneste planer, overvejes placering af lugehus og kraftstation, blev således ikke besøgt i 1982. Derimod registreredes på næsset umiddelbart vest for elvudløbet ved Iterlaa en ørredfangstplads bestående af ca. 10 teltringe som blev skønnet til at have været i brug i tidsrummet 1700-1900. Denne lokalitet er nu fredet i henhold til *Landstingslov nr. 5 af 16. oktober 1980 om fredning af jordfaste fortidsminder og bygninger* og optræder i NKA's fortidsmindedatabase som 62V1-0II-016. Lokaliteten var endvidere den eneste som før 2006-undersøgelsen kunne ses som liggende i berøring med planlagte anlægsarbejder.

4. Antikvarisk arbejde 2006

Lejren anlagdes ved siden af lokaliteten 62V1-0II-016 på næsset umiddelbart vest for Iterlaa-elvudløbet, og i de efterfølgende dage besigtigedes de forskellige lokaliteter som ifølge det af Nukissiorfiit udleverede kortbilag, var udset som mulige placeringer af lugehus og kraftstation. Efter gennemvandringen af området stod det klart, at der ikke var menneskelige levn af antikvarisk interesse, hverken ved en eventuel anælgelse af lugehus - og ved *Sø 306* i det hele taget, eller i arealerne omfattet af et eventuelt kraftværksbyggeri.

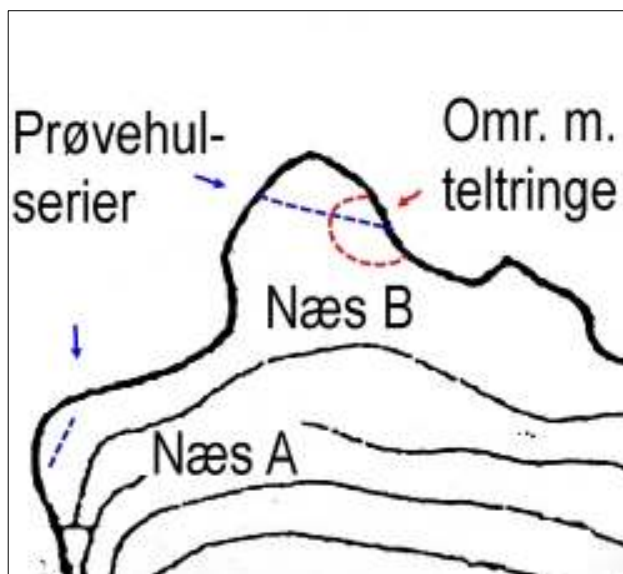
De eneste spor efter menneskelig aktivitet viste sig at være meget nyere og bestod af tidligere forundersøgelers efterladenskaber. Tilsyneladende havde man i starten af 1980'erne opgivet en komplet lejr af en ikke ringe størrelse. Lokale informanter beretter om at der lå en gummibåd med påhængsmotor (som selvfølgelig hurtigt blev fjernet), fyldte 200 liters brændstoffromler, en stor medicinkiste hvis indhold af piller, sprøjter osv. lå spredt ud omkring den. Den form for opførsel, natursyn og manglende etik og moral hører dog forhåbentlig en svunden tid til.



Besigtigede lokaliteter berørt af eventuelle anlægsarbejder. Lokaliteten med det ikke afbillede tredje lugehus på *Sø 306*'s sydlige bred blev også besigtiget. (Kort: Nukissiorfiit)

Det ligger nu ligget klart, at den eneste potentielle konflikt mellem fredningsloven og anlægsarbejdet, ligger på næsset umiddelbart vest for elvudløbet - plads 62V1-00I-016 og de nære omgivelser. Det bliver derfor besluttet at udlægge en serie prøvehuller på næs A og næs B. På næs A lægges en serie på 5 prøvehuller hver på 50x50 cm over en tyve meters strækning. Det samme gøres på næs B, dog er strækningen her ca. 60 meter, og med en indbyrdes afstand på fem meter bliver antallet af prøvehuller her 12.

På Næs B findes som nævnt ca. 10 teltringe og disse er vanskelige at datere idet stenene bliver genbrugt hver gang nye besøgende kommer til. Stenene ligger temmelig overfladisk hvilket ikke tyder på teltringe af nogen høj alder. Der er ikke noget der ligner møddingslag på pladsen, der forekommer ingen grave eller andre strukturer i området omkring næsset. Overordnet set bærer pladsen præg af sporadiske og korte ophold. Målet for mennesker der bevæger sig helt herind, er givetvis selve Qinngua, i.e. munden af den store elv i bunden af Qassi-fjorden, hvilket indikeres af de grave man blandt andet har fundet her. Fra Qinngua har man adgang til den store dal der ligger i nordøstlig retning, og som til tider bliver besøgt i forbindelse med rensdyrfangst. Længere ude i Qassi findes der gode ørredfangstpladser og så er incitamentet til at rejse helt ind til Iterlaa ikke til stede. Prøvehuller-serierne indikerede ikke tilstedeværelsen af tidligere beboelsesfaser. Denne del af Paamiut kommune er i øvrigt karakteriseret ved at der endnu ikke er fundet spor af de tidligste indvandring til den grønlandske sydvestkyst som fandt sted ca. 2.400 år før vor tidsregning.



En prøvehulsprofil karakteristisk for lokaliteten - uden kulturlag.

5. Næste års (2007) feltarbejde

I 2007 skal rekognosceringen i de områder, der berøres af kabelføringen på strækningen Iterlaa-Paamiut færdiggøres. Tracéen ligger i nogle områder ganske tæt på lokaliteter der har huset relativt store bopladser. Ved store bopladser ligger der ofte grave ude i det omgivende terræn og en vigtig del af arbejdet bliver at kortlægge disse, således at masteføringen opføres på en måde der ikke virker skadende.

6. Konklusion og anbefalinger

Undersøgelserne i sommeren 2006 viste at der i forbindelse med anlægsarbejder omkring *Sø 306* (lugehus) og i området mellem søen og fjorden (kraftstation) ikke eksisterer nogen konflikter mellem eventuelle anlægsarbejder og strukturer som er fredede iht. *Landstingslov nr. 5 af 16. oktober 1980 om fredning af jordfaste fortidsminder og bygninger*.

I området der skal lægge grund til kajanlæg og vej ligger hvad der er karakteriseret som en ørredfangstplads. Denne er fredet og har fredningsnummeret 62V1-0II-016. Lokaliteten består af teltringe som til dels er recente, ingen møddinger eller andre tegn på længerevarende eller forhistorisk beboelse er konstateret.

Nunatta Katersugaasivia Allagaateqarfialu anbefaler derfor at fredningen, under den forudsætning at anlægsplanerne fortsætter, annulleres og lokaliteten frigives til destruktion.

Mikkel Myrup, museumsinsp.

Nunatta Katersugaasivia Allagaateqarfialu/
Grønlands Nationalmuseum & Arkiv